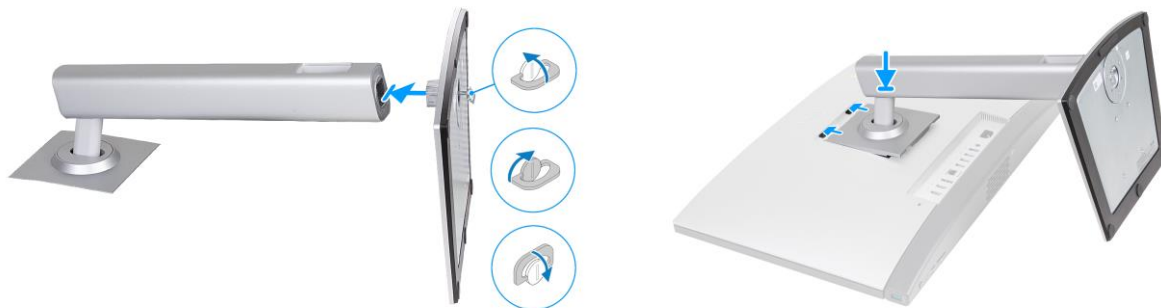


# Ръководство на потребителя за Dell Optiplex 7410 AIO

## I. Подготовка за работа:

**Бележка:** Изображенията в това ръководство може да се различават от закупения от вас компютър в зависимост от специфичния модел, който сте избрали.

1. Монтирайте основата на стойката върху стойката.
2. Поставете стойката, като я поставите в гнездото на задния капак, докато щракне на място.



3. Настройте клавиатурата и мишката.

**Бележка:** За инструкции за настройка на клавиатурата и мишката, моля вижте документацията, която идва в комплект с тях.

4. Свържете кабели за захранване.
5. Натиснете бутона за Захранване, за да включите компютъра.
6. Завършете конфигурирането на операционната система.

### За Ubuntu:

Следвайте инструкциите на екрана, за да завършите инсталацията. За допълнителна информация вижте <http://www.dell.com/support>

### За Windows:

Следвайте инструкциите на екрана, за да завършите инсталацията. Dell ви препоръчва:

- Да се свържете към мрежа за Windows ъпдейти.

**Забележка:** Ако сте се свързали към защитена мрежа, въведете паролата за дадената безжична мрежа, когато системата ви каже.

- Ако сте свързани към интернет, се напишете или си създайте Microsoft профил. Ако не сте свързани към интернет си създайте офлайн профил.
- На екрана **Support and Protection** въведете данните си за контакт.

7. Намерете Dell apps в Windows Start Menu – Recommended

**Бележка:** Може да намерите Dell apps като под категория в Windows Start меню.



**My Dell:** Централизирано място за ключови приложения на Dell, помощни статии и друга важна информация за вашия компютър. Също така My Dell ви уведомява за състоянието на гаранцията, препоръчаните аксесоари и актуализациите на софтуера, ако има такива.



**SupportAssist:** SupportAssist е интелигентна технология, която поддържа компютъра ви в най-добрата му работна форма, като оптимизира настройките му, открива проблеми, премахва вируси и ви уведомява, когато трябва да направите системни актуализации. Тя проверява състоянието на хардуера и софтуера на вашия компютър. SupportAssist е предварително инсталиран на повечето Dell устройства, които работят с операционната система Windows. За повече информация вижте [www.dell.com/serviceabilitytools](http://www.dell.com/serviceabilitytools).

**Бележка:** Може да подновите или да ъпгрейднете гаранцията си като натиснете датата на изтичане на гаранцията в Support Assist.



**Dell Update:** Њпдейт на драйвери и критични корекции. За повече информация, моля посетете [www.dell.com/support](http://www.dell.com/support)



**Dell Digital Delivery:** Сваляне на софтуерни приложения, които са закупени, но не са инсталирани на компютъра. За повече информация вижте <http://www.dell.com/support>.

## II. Хардуерни компоненти:

### Изглед отдясно:

#### 1. USB 3.2 Gen 2 порт с PowerShare:

За свързване на външни устройства за съхранение на данни, принтери и външни дисплеи.

Осигурява пренос на данни със скорост до 10 Gbps. Поддържа Power Delivery, което осигурява двупосочно захранване между устройствата. Осигурява до 10W изходно захранване, което позволява по-бързо зареждане.

**Бележка:** Ако USB устройство е свързано към порта PowerShare преди компютърът да бъде изключен или в състояние на хибернация, трябва да го извадите и да го свържете отново, за да активирате зареждането.

**Бележка:** PowerShare ви позволява да зареждате вашите USB устройства, дори когато компютърът ви е изключен.



### Изглед отляво:

#### 1. Индикатор за активност на устройството за съхранение:

Индикаторът за активност светва, когато компютърът чете от или записва на устройствата за съхранение.

#### 2. Универсален аудио порт:

Свържете слушалки или комбинирани слушалки с микрофон.



### Изглед отпред:

#### 1. Ляв микрофон:

Осигурява вход за цифров звук за аудио запис и гласови повиквания.

#### 2. Десен микрофон:

Осигурява вход за цифров звук за аудио запис и гласови повиквания.

#### 3. Прибираща се камера:

Позволява ви да водите видео чатове, да правите снимки и да записвате видеоклипове. За да защитите поверителността си, тази камера може да се прибере, когато не се използва.

#### 4. Десен високоговорител:

Осигурява аудио изход.

#### 5. Ляв говорител:

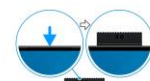
Осигурява аудио изход.



### Местоположение на прибираща се камера:

**Бележка:** За достъп до вашата прибираща се камера, натиснете надолу прибиращата се камера, разположена в горната част на вашия компютър. За да я приберете и за да защитите поверителността си, натиснете камерата надолу, докато щракне на място.

**Бележка:** В зависимост от дадения модел, който сте закупили може да имате 5MP RGB + инфрачервена камера или FHD RGB камера.



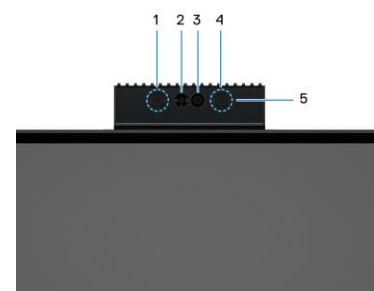
### Прибираща се камера на компютри с 5MP RGB + инфрачервена камера:

#### 1. Инфрачервен предавател:

Излъчва инфрачервена светлина, която позволява на инфрачервената камера да усеща и проследява движение.

#### 2. Инфрачервена камера:

Подобрява сигурността, когато е сдвоена с лицево удостоверяване на Windows Hello.



### 3. Камера:

Позволява ви да провеждате видео чатове, да правите снимки и да записвате видеоклипове.

### 4. Инфрачервен предавател:

Излъчва инфрачервена светлина, която позволява на инфрачервената камера да усеща и проследява движение.

### 5. Индикатор за състоянието на камерата:

Включва се, когато камерата се използва.

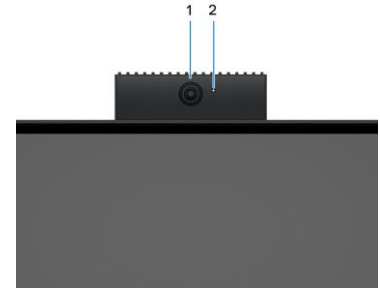
### Прибираща се камера на компютри с FHD RGB камера:

#### 1. Камера:

Позволява ви да провеждате видео чатове, да правите снимки и да записвате видеоклипове.

#### 2. Индикатор за състоянието на камерата:

Включва се, когато камерата се използва.



### Изглед отдолу:

#### 1. Местоположение на стойка/VESA

#### 2. Сервизен етикет:

Сервизният етикет е уникален буквено-цифров идентификатор, който позволява на сервизните техници на Dell да идентифицират хардуерните компоненти във вашия компютър и ви достъп до гаранционна информация.

#### 3. Заден панел:

Свържете USB, аудио, видео и други устройства.

#### 4. Слот за SD-карта:

Чете от и записва върху SD картата.

#### 5. USB 3.2 Gen 2x2 Type C порт:

Свържете устройства като външни устройства за съхранение и принтери. Осигурява скорост на трансфер на данни до 20 Gbps.

#### 6. Вграден самотест на дисплея (BIST)/Бутон за входящ източник на дисплея:

Натиснете и задръжте, за да влезе компютърът ви в режим на вграден самотест (BIST).

Натиснете, за да превключите входния сигнал на дисплея към и от устройството, свързано към входния HDMI порт на задния панел.

#### 7. Бутон за захранване:

Натиснете, за да включите компютъра, ако е изключен, в състояние на заспиване или в състояние на хибернация.

Когато компютърът е включен, натиснете бутона за захранване, за да поставите компютъра в състояние на заспиване; натиснете и задръжте бутона за захранване за 10 секунди, за да изключите принудително компютъра.

**Бележка:** Можете да персонализирате поведението на бутона за захранване в Windows.



### Заден панел:

#### 1. HDMI-in 1.4b порт:

Свържете гейминг конзола, Blu-ray плейър или друго устройство с HDMI изход.

#### 2. HDMI изходен 2.1 порт:

Свържете към телевизор, външен дисплей или друго устройство с HDMI вход.

Осигурява видео и аудио изход и поддържа видео изход до 4096 x 2160 при 60Hz.

#### 3. DisplayPort ++ 1.4a:

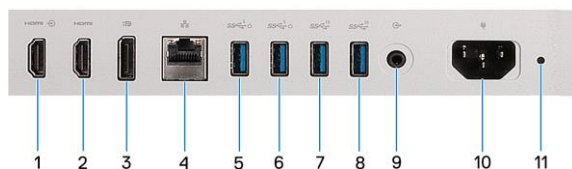
Свържете външен дисплей или проектор. Може да поддържа видео изход до 5120 x 3200 при 60 Hz.

#### 4. Мрежов порт:

Свържете Ethernet (RJ45) кабел от рутер или широколентов модем за достъп до мрежа или Интернет.

#### 5. USB 3.2 Gen 1 порт със Smart Power on:

Свържете устройства като външни устройства за съхранение на данни и принтери. Осигурява скорост на трансфер на данни до 5 Gbps.



**Бележка:** Когато USB събудването е активирано в BIOS, компютърът ще се включи или ще се събуди от хибернация, когато USB мишка или клавиатура, която е свързана към този порт бъде използвана

**6. USB 3.2 Gen 1 порт със Smart Power on:**

Свържете устройства като външни устройства за съхранение и принтери. Осигурява скорост на трансфер на данни до 5 Gbps.

**Бележка:** Когато USB събудването е активирано в BIOS, компютърът ще се включи или ще се събуди от хибернация, когато USB мишка или клавиатура, която е свързана към този порт бъде използвана.

**7. USB 3.2 Gen 2 порт:**

Свържете устройства като външни устройства за съхранение и принтери. Осигурява скорост на трансфер на данни до 10 Gbps.

**8. USB 3.2 Gen 2 порт:**

Свържете устройства като външни устройства за съхранение и принтери. Осигурява скорост на трансфер на данни до 10 Gbps.

**9. Аудио линеен изходен порт, с възможност за друга употреба:**

Свържете аудио устройство.

**10. Конектор за захранващ кабел:**

Свържете захранващ кабел, за да осигурите захранване на вашия компютър.

**11. Светлинен индикатор за диагностика на захранването:**

Показва състоянието на захранването.

**III. Регулаторна политика за съответствие:**

Dell Inc. (Dell) се ангажира да спазва законите и наредбите във всяка страна, в която доставя своите продукти. Продуктите на Dell са проектирани и тествани, за да отговарят на съответните световни стандарти за безопасност на продуктите, електромагнитна съвместимост, ергономичност и други задължителни нормативни изисквания, когато се използват по предназначение. Подробна регулаторна информация за продукта може да бъде намерена на български език на следния линк:

<https://www.dell.com/learn/us/en/uscorp1/regulatory-compliance?c=us&l=en&s=corp>.



**Не изхвърляйте този продукт с битови отпадъци.**

Изхвърляйте устройството в съответствие с WEEE директивата на ЕС (Отпадъчно електрическо и електронно оборудване). Опаковката изхвърлете по начин, опазващ околната среда.

Този символ на зачеркната кофа за отпадъци на колелца означава, че продуктът (електрическо и електронно оборудване) не трябва да се поставя при битови отпадъци.

Проверете местните наредби за изхвърлянето на електронни продукти.

Допълнителна информация за продукта и декларация за съответствие може да бъде намерена на:

[www.polycomp.bg](http://www.polycomp.bg).